

Anleitung ModHelper 2.0

Convers+*mod*
www.conversmod.de

1. Inhaltsverzeichnis

1. Inhaltsverzeichnis
2. Download
3. Installation
4. Erster Start
5. Hauptmenü
6. ConversMod Firmware bestellen
7. ConversMod Firmware herunterladen
8. ConversMod Firmware installieren
9. Weitere Einstellungen
 - Sprache ändern
 - zusätzliche Programme beziehen

Convers+*mod*
www.conversmod.de

2. Download

Die jeweils aktuellste Version unseres ModHelper in der Version 2.0 findest du unter:

www.conversmod.de/files/ModHelperSetup.exe

3. Installation

Starte die Datei ModHelperSetup.exe. Der Setup Wizard führt dich nun ganz einfach durch die Installation.

Convers+*mod*
www.conversmod.de

4. Erster Start

(Optional) Sollte beim ersten Start ein Hinweis erscheinen, dass Net Framework 4.5.2 auf deinem PC fehlt, so installiere dies bitte. Du findest den Download weiter unten auf der Seite, auf die du automatisch weitergeleitet wirst.

Beim ersten Start fordert dich der ModHelper auf, die Treiber für die gängigsten ELM327 Adapter zu installieren. Wenn dein ELM327 oder CM327 bereits an deinem PC erfolgreich nutzt, kannst du diesen Schritt überspringen.

Setzt du einen Haken bei „nicht mehr fragen“, erscheint diese Meldung zukünftig nicht mehr.

Convers+*mod*
www.conversmod.de

Ebenfalls wird abgefragt, ob der sog. FTDI-Fix angewendet werden soll. Es wird empfohlen, diesen Schritt durchzuführen. Der ModHelper merkt sich deine Antwort, wenn du einen Haken bei „nicht mehr fragen“ setzt. Der FTDI-Fix wird in diesem Fall nicht mehr, bzw. bei jedem Start automatisch ausgeführt.

Der FTDI-Fix korrigiert die Latenz in den Einstellungen des Treibers auf 1ms. Ausser in sehr speziellen Fällen, gibt es keinen Grund, dies nicht durchzuführen.

Convers+^{mod}
www.conversmod.de

5. Hauptmenü



Convers+mod
www.conversmod.de

6. ConversMod Firmware bestellen

Öffne das ModMenü

Wähle „Mod bestellen“

Entscheide dich, wie du die ConversMod Firmware installieren möchtest:

1. ELM327, CM327 oder ELS27 => ELM327

2. UCDS => UCDS

3. Installationsservice => Installation durch Standort

Entscheidest du dich für die erste Option, erfolgt ein Testlauf deiner Ausrüstung (nächste Seite).

Bei den anderen beiden Optionen wirst du direkt zur Webseite weitergeleitet.

Convers+^{mod}
www.conversmod.de

Für den Testlauf schließe bitte ein Ladegerät an deine Autobatterie an, um eine ausreichende Bordspannung zu gewährleisten.

Schließe dein ELM327/CM327/ELS27 an den USB Port deines PC und an den Diagnoseanschluss deines Autos an. Diesen findest du in einem Fach oder hinter einer Abdeckung links vom Lenkrad.

Beim ELM327 stelle den Schalter am Adapter bitte auf den MS-Can ein. Beachte bitte auch die anderen Hinweise aus der Meldung „Vorbereitung“.

Es wird nun ein Testlauf vollautomatisch durchgeführt und es öffnet sich, bei Erfolg, automatisch unsere Internetseite zur Bestellung deiner Firmware. Der Testlauf dauert etwa 11 Minuten.

Während des Testlaufes wird das Display des Convers+ schwarz und die Symbole für den Warnblinker blinken. Dies ist normal.

Convers+*mod*
www.conversmod.de

Wenn du einen Testlauf durchgeführt hast, ist die richtige Auswahl der Installationsart bereits voreingestellt. Ebenfalls sind die Punkte „Fahrgestellnummer“, „NVM target ROM“ und „Convers+ Seriennummer“ bereits ausgefüllt.

Wenn du per UCDS installieren möchtest, wähle bitte „Selbstinstallation mit originalem UCDS“ ganz unten aus der ersten Liste aus. Deine Fahrgestellnummer findest du auf der Fahrerseite am unteren Rand der Windschutzscheibe (von aussen). Die NVM target Rom bzw Teilenummer deines Convers+ und die Seriennummer findest du in UCDS:

Öffne UCDS

Setze UCDS in den CAN Modus (unten rechts)

Wähle das Menü für Mondeo/S-Max/Galaxy aus

Convers+^{mod}
www.conversmod.de

Suche aus der Liste der Module das IPC heraus
Klicke das IPC mit der rechten Maustaste an
Wähle „Poll Module“

Module Name: IPC		Network: MS-CAN Protocol: GGDS
F113	ECU Delivery Assembly Number	8M2T-10849-TC
F121	ECU Software #3 Part Number	AM2T-14C026-EB
F124	ECU Calibration Data #1 Number	AM2T-14C026-CF
F162	Software Download Specification Version	0x02
F163	Diagnostic Specification Version	0x02
F188	Vehicle Manufacturer ECU Software Number	AM2T-14C026-CF
F191	Vehicle Manufacturer ECU Hardware Number	8M2T-14C226-CA
F18C	ECU Serial Number	UKWP280X9TD

NVM target ROM

Seriennummer

Schließe UCDS wieder (!)

Convers+*mod*
www.conversmod.de

Wenn du den Installationsservice an einem unserer Standorte nutzen möchtest, wähle bitte den entsprechenden Standort aus der Liste aus.

Deine Fahrgestellnummer findest du auf der Fahrerseite am unteren Rand der Windschutzscheibe (von aussen).

Die NVM target Rom kannst du, ganz ohne technische Ausrüstung, auslesen:

Drücke und halte die „OK“-Taste am Lenkrad

Schalte die Zündung ein (Motor nicht starten)

Lasse die „OK“-Taste los, sobald das Service Menü erscheint

Mit den Pfeiltasten (rauf/runter) gehe bis zum Eintrag „NVM target ROM“

Die Seriennummer wird in diesem Fall nicht abgefragt/benötigt.



Convers+*mod*
www.conversmod.de

Bitte wähle nun noch die anderen Daten aus, um sicherzustellen, dass wir dir nur Optionen anbieten, die bei deinem Fahrzeug auch funktionieren. Die Angaben zu Motorisierung und Ausstattung sind daher sehr wichtig. Falsche Angaben zu korrigieren, kann kostenpflichtig sein.

Convers+*mod*
www.conversmod.de

Du erhältst nun eine Auswahl der Basis-Pakete angezeigt.

Basis-Paket auswählen

Name des Paketes
<div><div>Facelift</div><div></div><div><p>Bestandteile des Basis-Paketes:</p><ul style="list-style-type: none">• Version 1412 (NVM Target ROM)• Anzeige der Einparkhilfe• Anzeige des elektrischen Zuheizers• Kostenlose Alternativlogos (1 wählbar)• Zusätzliche Pakete optional zubuchbar</div><div><p>30.00 € <input type="button" value="Ok"/></p></div></div>
<div><div>Automatic</div><div></div><div><p>Bestandteile des Paketes:</p><ul style="list-style-type: none">• Automatische Aktivierung der Einparkhilfe unterhalb ca. 14 km/h• Vorübergehende Deaktivierung per Schalter möglich• Benötigt eine GatewayBox OBD (im angezeigten Preis enthalten)• Keine Funktionen oder Pakete des ConversMod enthalten (können später gebucht werden)• Auch für Fahrzeuge ohne Convers+ verfügbar</div><div><p>Kann auch als Paket zu den normalen Basis-Paketen gebucht werden</p></div><div><p>95.00 € <input type="button" value="Ok"/></p></div></div>

Es werden nur Pakete angezeigt, die für dein Fahrzeug passend sind, beziehungsweise für dein Fahrzeug passend sein können. Voraussetzungen werden dir gegebenenfalls angezeigt.

Convers+^{mod}
www.conversmod.de

Du wählst ein Basis-Paket aus, indem du es anklickst (du musst nicht zwingend auf den OK-Button klicken)

Eine Meldung zeigt dir an, dass das Basis-Paket im Warenkorb liegt. Bei den meisten Paketen ergänzen wir deine Auswahl automatisch um unser jeweils aktuelles Startlogo. Du kannst diese Auswahl über die Option „Convers+ Logo ändern“ im nächsten Schritt noch anpassen. Dir stehen, neben dem Serienlogo, verschiedene kostenlose und kostenpflichtige Optionen zur Verfügung.

Convers+*mod*
www.conversmod.de

Du kannst nun beliebige, passende Zusatzoptionen hinzufügen.

Das System filtert, an Hand deiner Angaben und Auswahl, welche Pakete für dein Fahrzeug passend sind, und welche leider nicht.

Beispiel „passende Option“:



Digitaltacho

ab: 10.00 €

WF0SXXGBWS6R17460 ▾

Neues Fahrzeug eingeben

Im Warenkorb

WF0SXXGBWS6R17460 - 10.00 €

Addon (zubuchen)

Für Addon bitte einloggen

(Eine Firmware für Fahrgestellnummer WF0SXXGBWS6R17460 liegt im Warenkorb und kann um diese Option ergänzt werden.)

Convers+^{mod}
www.conversmod.de

Beispiel „nicht passende Option“:



(Wir haben ein vorFacelift Fahrzeug ausgewählt, dieses Paket ist aber nur für das Facelift Modell verfügbar, die Fahrgestellnummer erscheint daher unter „Nicht geeignet“.)

Convers+^{mod}
www.conversmod.de

Beispiel „bereits gewählte Option“:



The screenshot shows a digital tachometer with a car icon and the number 30. Below it, the text "Digitaltacho" is visible. A price range "ab: 10.00 €" is shown. A dropdown menu is open, displaying the following options:

- Neues Fahrzeug eingeben
- Neues Fahrzeug eingeben**
- Addon (zubuchen)**
- Für Addon bitte einloggen
- Bereits enthalten**
- WF0SXXGBWS6R17460

(Diese Option wurde mit einem Klick auf das Einkaufswagen-Symbol dem Warenkorb bereits hinzugefügt und wird somit unter „Bereits enthalten“ angezeigt.)

Convers+^{mod}
www.conversmod.de

Wenn du alle gewünschten Optionen hinzugefügt hast, kannst du mit einem Klick auf „Zur Kasse“ am rechten Bildschirmrand (auf kleinen Bildschirmen unten auf der Seite) zum Kaufabschluss gehen.



Nachdem du bestellt und bezahlt hast (Selbstinstallation) ist deine individuelle ConversMod Firmware in aller Regel nach wenigen Minuten bereit. Darüber informieren wir dich per E-Mail.

Convers+^{mod}
www.conversmod.de

Hast du dich für den Installationsservice an einem unserer Standorte entschieden, meldet sich der Standort in den nächsten Tagen bei dir, um einen Termin abzustimmen. Eine vorherige Zahlung ist möglich, meist jedoch nicht verpflichtend.

Für die Selbstinstallation fahre bitte mit dem Abschnitt 7 fort.

Convers+*mod*
www.conversmod.de

7. ConversMod Firmware herunterladen

Nachdem du bestellt hast und wir deine Zahlung erhalten haben, wird deine individuelle ConversMod Firmware nach kurzer Zeit bereit stehen. Du bekommst darüber eine Information per E-Mail (und ggf. per SMS).

Ausserdem erhältst du eine sog. Download-Tan, ebenfalls per E-Mail.

Öffne nun den ModHelper 2.0, falls du ihn geschlossen hattest

Gehe in das ModMenü

Wähle „Mod herunterladen“

Gib die ID deiner Firmware ein (ebenfalls in unseren E-Mails ersichtlich)

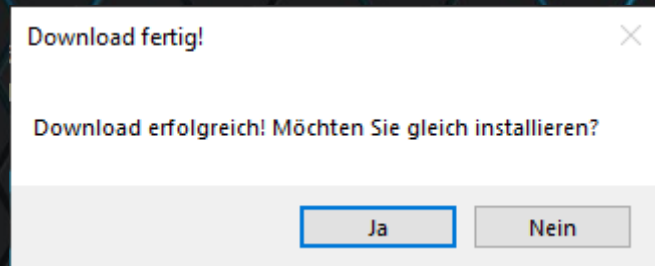
Klicke „OK“ (dies dauert jetzt bis zu 15 Sekunden)

Gib die Downlaod-TAN ein

Convers+*mod*
www.conversmod.de

Klicke „OK“ (dies dauert jetzt bis zu 60 Sekunden)

Es erscheint folgende Meldung:



Wenn du deine Firmware erst später installieren möchtest, wähle „Nein“, sonst fahre bitte mit „Ja“ und Abschnitt 8 fort.

Convers+^{mod}
www.conversmod.de

8. Installaltion der ConversMod Firmware

Wenn du direkt vom Download kommst, überspringe bitte die nächsten beiden Schritte.

Öffne das ModMenü
Wähle „Mod installieren“

Es wird dir angezeigt, welche Teile deiner Firmware zur Verfügung stehen.
Alle teile sind ausgewählt, bitte fahre mit „Installieren“ fort.

Convers+*mod*
www.conversmod.de

Für die Installation schließe bitte ein Ladegerät an deine Autobatterie an, um eine ausreichende Bordspannung zu gewährleisten.

Schließe dein ELM327/CM327/ELS27 oder UCDS an den USB Port deines PC und an den Diagnoseanschluss deines Autos an. Diesen findest du in einem Fach oder hinter einer Abdeckung links vom Lenkrad.

Beim ELM327 stelle den Schalter am Adapter bitte auf den MS-Can ein. Beachte bitte auch die anderen Hinweise aus der Meldung „Vorbereitung“.

Es werden nun alle Teile nacheinander vollautomatisch installiert. Die voraussichtliche Dauer hängt von vielen Faktoren ab und wird dir in den Vorbereitungen angezeigt.

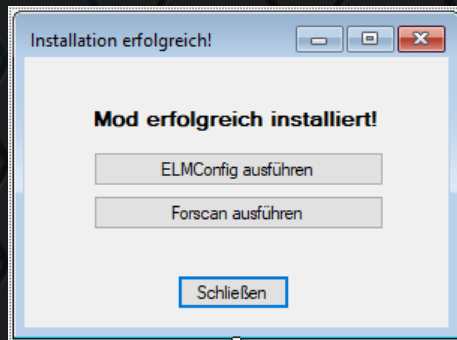
Während der Installation wird unter Umständen das Display des Convers+ schwarz und die Symbole für den Warnblinker blinken.

Dies ist normal.

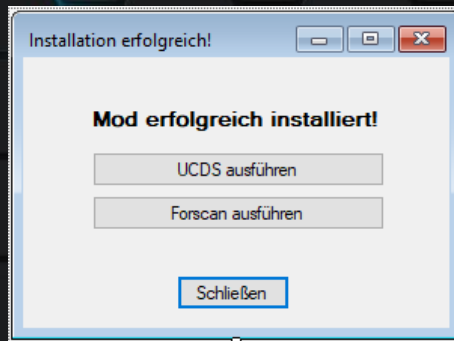
Convers+^{mod}
www.conversmod.de

Nach Installation aller Teile (bis zu 5 Stück) erscheint folgende Meldung:

ELM327/ELS27/CM327



UCDS



Convers+^{mod}
www.conversmod.de

Nur wenn du den RDKS-Patch gekauft hast:

Für ELM327/ELS27/CM327:

Wähle „ELMConfig ausführen“

Stelle ELMConfig wie folgt ein:

Language => English

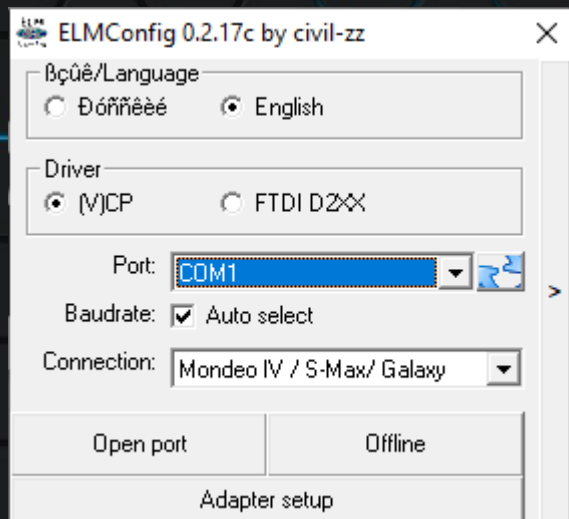
ELM327 => (V)CP

CM327/ELS27 => FTDI D2XX

Port => Port des Adapters (ggf testen)

Connection => Mondeo IV / S-Max / Galaxy

Wähle „Open port“



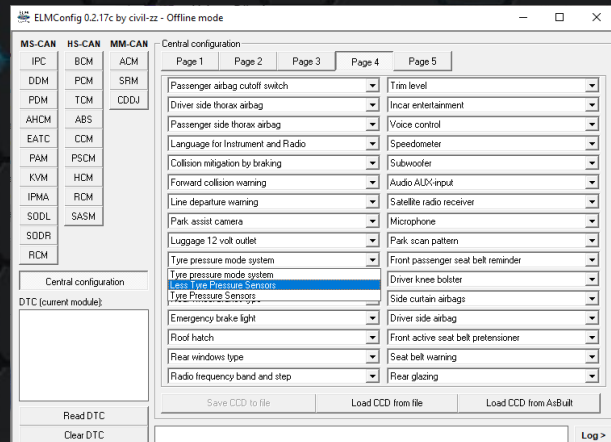
convers+mod
www.conversmod.de

**Warte, bis der Timer im folgenden Bildschirm die „Close“ Taste freigibt,
dann betätige diese
ELM327 auf HS-Can umstellen
BCM aus der Liste links wählen
Rechts auf „Procedures“ klicken
„Read CCD from BCM“
Warnungen bestätigen**

Convers+*mod*
www.conversmod.de

**Links auf „Central Configuration“
Oben „Page 4“ wählen
Linke Spalte
„Less Tyre Pressure Sensors“
umstellen auf
„Tyre Pressure sensors“**

**Wieder zurück zu BCM/Procedures
„Write CCD to BCM“ wählen,
Abfragen bestätigen**



Convers+
www.conversmod.de

ELMConfig schließen

Für UCDS Nutzer

UCDS öffnen

CAN Mode aktivieren

AsBuilt Editor öffnen

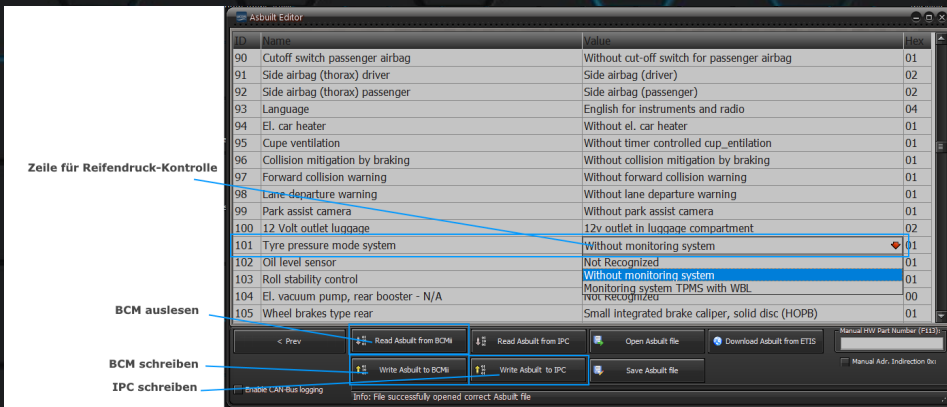


www.conversmod.de

Wähle dein Fahrzeug aus der Liste
Klicke „Next >“
BCM auslesen

Nur wenn du den RDKS-
Patch gekauft hast:
Zeile 101: Wert umstellen
von
„Without monitoring
system“
auf
„Monitoring system TPMS with WBL“
BCM schreiben

AsBuilt Editor schließen
Zündung für mindestens 15 Sekunden ausschalten
Mondeo Menü aufrufen
Zündung einschalten
„Delete DTC all Modules“ klicken



convers+^{mod}
www.conversmod.de

Ab hier weiter für Alle:

ELM327 auf HS-Can umstellen

Forscan starten

Wenn keine automatische Verbindung eingestellt ist, Verbindungs Button
klicken

Abwarten, bis der Suchlauf
abgeschlossen ist

(Status Anzeige = Startklar),

ggf. Anweisungen zum

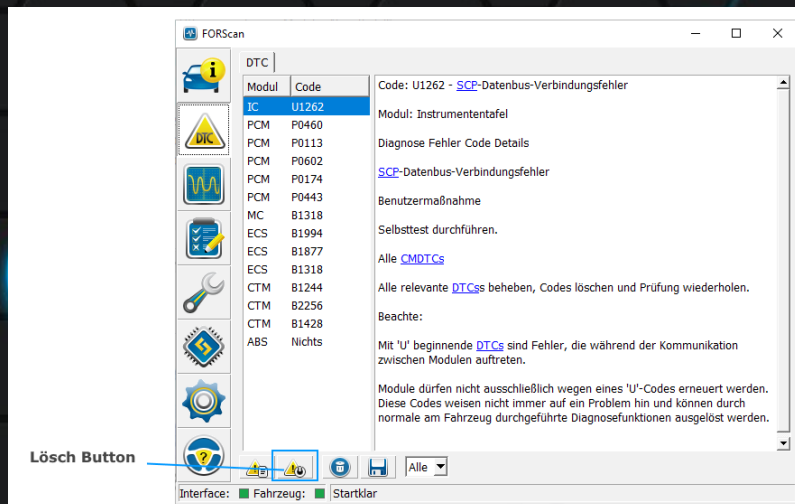
Umschalten befolgen

DTC Button betätigen

Lösch Button betätigen

ggf. Anweisungen zum
Umschalten befolgen

Fertig



(Bei vorFacelift Fahrzeugen bleiben bis zu 3 Fehlercodes, DTCs zurück. Diese sind in Verbindung mit der ConversMod Firmware normal und haben keinerlei Einfluss auf Funktionen oder Sicherheitssysteme. DTCs: U0151:00-2A, U2101:00-2B, B0050:00-2B)

9. Weitere Einstellungen

Über das Zahnrad Symbol kannst du weitere Einstellungen vornehmen:
Download von Zusatzsoftware (ELMConfig, Forscan, UCDS)
Pfade für Zusatzsoftware anpassen
Sprache ändern 8Neustart erforderlich)
FTDI-Fix manuell anwenden

Convers+^{mod}
www.conversmod.de

Wünsche? Fragen? Anregungen? Kritik?

**Wenn du eine Idee hast, wie sich unser ModHelper 2.0 weiter verbessern lässt, sende uns bitte einfach eine kurze Information per Kontaktformular:
www2.conversmod.de/Kontakt**

**Wir danken dir für dein Vertrauen und wünschen dir viel Freude
an deiner neuen ConversMod Firmware!**

Convers+*mod*
www.conversmod.de